

教育强国规划纲要背景下民办高校校史馆布展策略——以广州华夏职业学院为例

Exhibition Strategy of Private University History Museum under the Background of Education Power Planning Outline-Taking Guangzhou Huaxia Vocational College as an Example

张旖琪，广州华夏职业学院
左敏华*，广州华夏职业学院
陈武耕，广州理工学院

摘要

2025年1月中共中央、国务院印发《教育强国建设规划纲要（2024—2035年）》，明确到2035年建成教育强国，为高校发展指明了方向。高校校史馆作为高校发挥人才培养、科学研究、社会服务、文化传承和创新四大基本职能的阵地之一，其布展应着眼于教育现代化总体实现的时代要求，支撑学校全面落实教育的“三大属性”（政治属性、人民属性、战略属性）。本文以广州华夏职业学院为例提出四个提升：从展陈精华向挖潜精神提升，从档案叙事向时代回响提升，从双向奔赴向多维育人提升，从一馆独秀向串珠成链提升，通过优化布展策略，将校史馆打造成学校文化传承与创新的重要载体和社会公共产品，为推动实现教育强国贡献力量。

Abstract

In January 2025, the Central Committee of the Communist Party of China and the State Council issued the “Outline for Building a Strong Education Nation (2024-2035)”, which clearly outlines the goal of establishing China as an education powerhouse by 2035, providing clear direction for higher education development. As one of the key platforms for universities to fulfill their four fundamental functions—talent cultivation, scientific research, social services, and cultural heritage innovation—the university history museum should align its exhibition design with the era’s demands for educational modernization, supporting the institution in fully implementing the “three attributes” of education (political, people-oriented, and strategic). Taking Guangzhou Huaxia Vocational College as an example, this article proposes four enhancements: elevating from showcasing highlights to tapping into potential, from archival narratives to resonating with contemporary times, from two-way engagement to multidimensional education, and from standalone exhibits to interconnected narratives. By optimizing exhibition strategies, the history museum can be transformed into a vital vehicle for cultural inheritance and innovation, as well as a public service, contributing to the realization of a strong education nation.

关键词：教育强国规划；民办高校；校史馆布展；文化传承

Keywords: Education power plan; private universities; exhibition layout of university history museums; cultural heritage

一、引言

根据广东省民办教育协会关于开展民办高校理论研究、政策研究、应用研究的课题任务,2024年5月以来,本课题组对广东省52所民办高校校史馆建设情况进行了问卷调查,实现全覆盖,并参观走访部分国内省内高校校史馆。2025年1月《教育强国建设规划纲要(2024—2025年)》出台,课题组结合教育强国的总目标,对民办高校校史馆布展进行研究,形成本论文。

本文以广州华夏职业学院为例,探讨在《教育强国规划纲要(2024—2025年)》背景下民办高校校史馆的布展策略。通过深入挖掘学校历史、精神内涵,以及优化校史馆的空间布局与功能设计,提出了从展陈精华向挖潜精神提升、从档案叙事向时代回响提升、从双向奔走向多维育人提升、从一馆独秀向串珠成链提升等策略,旨在将校史馆从传承学校文化、弘扬教育精神、助力人才培养的重要平台,向支撑“人民群众教育满意度显著跃升,教育服务国家战略能力显著跃升,教育现代化总体实现”的教育强国总目标,为民办高校校史馆建设发展提供有益参考。

二、广东省民办高校校史馆建设现状

广东省作为民办教育发达的地区,拥有众多民办高校。然而,通过对52所民办高校的调研发现,校史馆建设情况参差不齐。部分办学时间较长、资源较为丰富的民办高校已经建立了较为完善的校史馆,能够较好地展示学校的发展历程和文化内涵;而一些办学历史较短、资金相对紧张的民办高校,校史馆建设则相对滞后,甚至部分学校尚未建立校史馆。

表现为:一是建成校史馆的民办高校数量偏少,广东现有民办高校52所中,已建成校史馆的22所,仅占42.3%。二是校史馆的建设投入相差极大,校史馆建筑面积1000平方米以上2所,500平方米以内15所;投入资金200万元以上3所,“100万元至200万元”之间6所,“50万元至100万元之间”5所;“50万元以内”的8所。三是校史馆功能发挥不尽理想。校史馆功能发挥,“一直很好”12所,“刚建成时好,现在一般”8所,基本没人参观2所。

三、广东省民办高校校史馆建设的成绩与短板

(一) 成绩

一是文化传承与展示让人眼前一亮,已建成的校史馆通过丰富的展品和展示形式,如广东岭南职业技术学院的校史馆生动地展现了学校的办学理念、发展历程和办学成果,成为学校文化传承的重要载体。二是校史育人功能充分发挥,如广州理工学院等民办高校的校史馆成为新生入学教育的重要场所,通过参观校史馆,新生能够快速了解学校的历史和文化,增强对学校的认同感和归属感。三是成为学校对外展示的重要窗口,在承办大型会议、对外交流合作、招生宣传等时间节点,吸引了众多校外人士前来参观,提升了学校的知名度和影响力,为推动学校的招生和就业工作发挥积极作用。

(二) 短板

一是建设投入不足,“建设校史馆的场所不足”11所,“运行资金保障不足”10所,“建设资金不足”8所;“工作人员工作量大”4所,“位置太远,参观不方便”1所。二是管理力量不强,校史馆建制挂靠的20所,“独立设置”仅2所。校史馆的工作人员配置1人的15所,配置2人以上的7所。三是专业能力不强,“没有邀请校外专业公司参与设计,仅靠校内力量,设计的专业性不强”9所,“档案史料缺乏”8所,“缺乏运行管理经验”12所,“学生讲解员队伍建设不理想”9所,“校史馆布展缺乏吸引力”7所,“工作团队能力不强”2所。四是工作合力不够。“各二级单位不关心,不主动推荐校外单位参观”6所,“仅个别部门在开展此项工作,其他二级单位参与不多”8所,“领导不重视”2所。五是社会资源整合不足,民办高校在社会资源整合方面相对薄弱,难以像公办高校那样获得政府、企业和社会各界的广泛支持,校史馆作为支撑教育服务国家战略能力不强。

四、布展的策略

（一）从展陈精华向挖潜精神提升

1. 追溯历史脉络

以广州华夏职业学院为例，该校成立于2009年，其源头可追溯至1985年5月《中共中央关于教育体制改革的决定》的发布。这份文件激发了创始人欧阳少林先生深埋心底的教育梦想。当时，欧阳少林先生在广西一所学校任教，他毅然辞去教职，创办夜校，并将教育作为毕生追求，从未间断。他持续积累教育资源，不断提升办学层次，至今已走过40年的办学历程。这40年不仅是学校自身发展壮大的过程，更是中国民办教育蓬勃发展的生动缩影。从最初的艰难起步，到如今成为具有一定影响力的职业院校，学校在时代的浪潮中砥砺前行，积累了丰富的办学经验和文化底蕴。追溯这段历史，有助于我们全面了解学校的发展脉络，为后续的布展策略奠定坚实基础。

2. 阶段划分与剖析

根据学校2009年成立以来的发展历程，以重大发展节点为界，可以将其划分为三个阶段：一是“宏基初立”阶段（2009—2013年）：学校在粤北理工专修学院的办学积累基础上，在广州征地办校，获得省政府同意和教育部备案。立足市场需求和社会需求，初步构建了专业体系，奠定了办学基础。二是“固本培元”阶段（2013—2016年）：学校注重教学管理，加强师资队伍建设和教育教学改革，提升教学质量。通过全省高职院校人才培养工作评估，专业设置已成体系，形成了办学理念、校训，确定了校徽，成立二级学院，形成了育人模式。三是“奋楫争先”阶段（2016年一至今）：学校积极拓展办学空间，全力推动依法治校、创新强校，推行教学改革、产教融合，深化内涵建设、特色凝练，开展社会服务、创新创业。学校的教育事业迈上新台阶，进入高质量发展的快车道。通过对这三个阶段的详细梳理和展示，能够让参观者清晰地看到学校在不同历史时期的发展重点和成就。

3. 挖掘伟大精神

通过采访学校的创始人、早期拓荒者、老领导、老教师、老员工等，深入挖掘那些在平凡岗位上默默奉献、为学校发展做出重要贡献的人物和事迹。特别是要突出展现创始人欧阳少林先生“让更多的孩子有书读”的初心，以及学校党政领导班子奋发图强，使学校成为“让更多的孩子读好书”的学府，为区域经济社会发展培养输送大批高素质技术技能人才。这种从平凡中挖掘伟大的方式，能够生动地展现学校的理念和文脉，让参观者深刻感受到学校的精神内涵。

（二）从档案叙事向时代回响提升

1. 解析时代浪潮

档案是学校发展历程的真实记录，也是反映时代变迁的重要载体。通过展示办学早期的工作证、20世纪90年代《韶关日报》上一篇题为《莲华山下的教育明珠》的报道、BB机、彩印机、老式电脑等具有时代特色的物品和资料，可以生动还原当年的教学场景，展现中国改革开放的大潮。在这一过程中，创始人带领一支充满梦想的教职工队伍，不断对接经济社会发展需求，填补国家教育资源的不足，加快专业设置，提高人才培养质量，为当时广东经济的高速发展培养了大批人才。这些档案资料不仅记录了学校的发展，也见证了改革开放以来民办教育在中国的蓬勃发展。

2. 澎湃力量呈现

民办高校的建设发展离不开党的领导，广州华夏职业学院深入挖掘党和政府在办学历史中对学校的指导和支持事例，展现在党的坚强领导下释放的澎湃力量。通过展示创始人、学校领导、相关职能部门负责人在国内外著名高校研学的档案照片，体现学校紧跟国家社会发展步伐，不断追求卓越，开拓国际视野的努力。同时，通过展示领导指导办学的照片，彰显党和政府对民办高校办学的支持。通过展示教育改革成果，彰显民办高校中一大批具有教育家精神的教育工作者的风采。这些档案资料不仅记录了学校的发展历程，也展现了民办高校坚持党的教育方针，发挥体制机制优势，从无到有、从弱到强，以占

全省高校在校生三分之一的规模，奋力推动广东教育发展的良好风貌。

3. 成果展示与未来展望

鉴于许多民办高校校史馆仍然采用传统的展板、橱窗等静态展示方式，缺乏创新和吸引力，广州华夏职业学院在布展设计上注重激发参观者的兴趣，充分展现学校的历史文化底蕴。学校邀请专业的设计公司，在空间布局、灯光设计、色彩搭配等方面进行专业规划，提升整体的展示效果（图 1）。

Aerial View/鸟瞰图

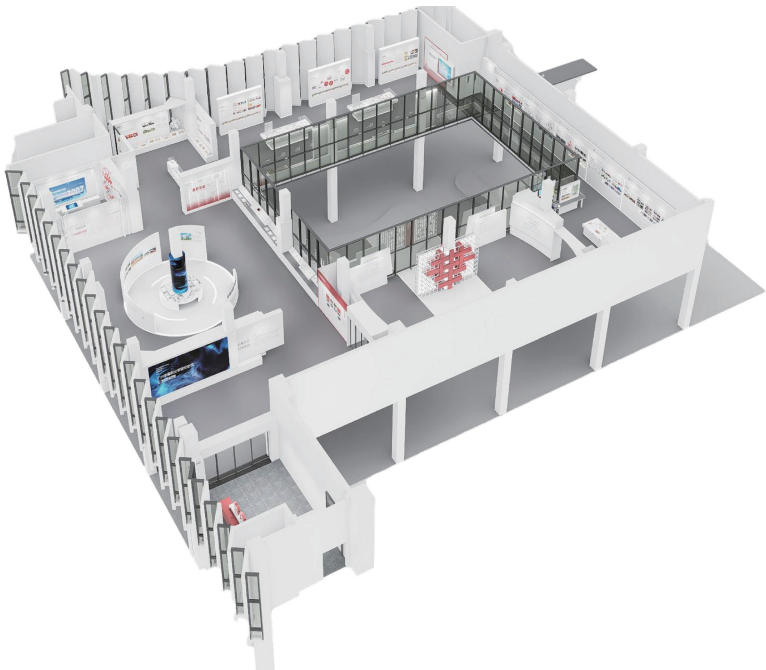


图 1. 校史馆鸟瞰图（摘自广州聚桥文创科技有限公司策划设计方案）

在主展厅，学校通过“党建引领”、“依法治校”、“教育教学”、“科研服务”、“产教融合”、“招生就业”、“教师队伍”、“校园文化”、“基建建设”、“师生风采”、“国际交流”等多个主题版块，全面展示学校当前的办学成果。例如，“教育教学”版块着重呈现出学校教学成果的系统性，以“成果简介、教学推广、创新应用”三个维度，对国家级、省级、校级教学成果奖进行阐释。在未来展厅，学校以时间为轴，以梦想为画笔，展示未来的发展规划，以及围绕“创百年名校，做最有中国特色和品质的民办高校”的愿景，逐步展开学校在战略发展、学科建设、人才培养与国际交流合作等方面的长期实践路径。通过这些版块的展示，参观者可以清晰地了解学校在各个领域的成就和未来的发展方向，从而增强对学校的认同感和归属感（图 2-5）。



图 2. 校史馆大门，学校档案室摄



图 3. 第一展厅，学校宣传部摄



图 4. 第二展厅，学校宣传部摄



图 5. 第三展厅，学校宣传部摄

（三）从双向奔赴向多维育人提升

1. 信息交流互动化

传统的校史馆布展多为单向的信息输出，参观者只能被动地接受信息。广州华夏职业学院在校史馆布展设计中，注重克服互动性不足的问题，避免停留在单向信息传递模式，致力于增强参观的趣味性和参与度，充分发挥校史馆的教育功能。为此，校史馆设置了互动体验区，配备触摸屏、体感设备等，例如，在展厅中设备为互动魔屏设备，以触控点击形式，展示“华夏儿女——优秀校友之风采”，让参观者能够与展览内容进行互动。同时，规划了电子查询系统，使部分内容能够实现人机对话，改变单向信息输出的模式。通过这种方式，参观者可以根据自己的兴趣和需求，主动查询相关信息，增强与校史馆的互动性，深入了解学校历史（图 6-7）。



图 6. 互动魔屏设备展示实景，学校宣传部摄

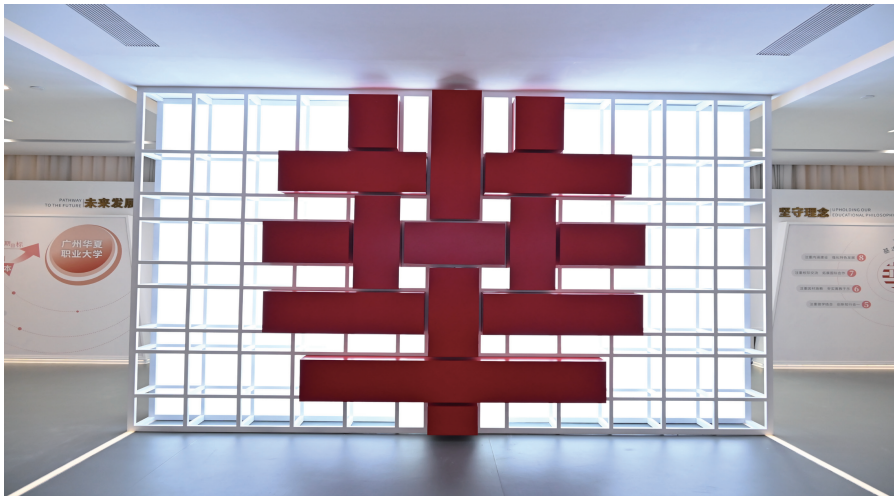


图 7. “华之心语”创意艺术装置，拍照打卡处，学校宣传部摄

2. 典型引领示范

在校史馆布展过程中，广州华夏职业学院精心选取了 8 名优秀教师的典型事迹进行展示，包括获得广东省五一劳动奖章、享受国务院政府特殊津贴、南粤优秀教育工作者、南粤优秀教师、广州最美教师等荣誉的教师。同时，校史馆还展示了优秀校友和学校获得的荣誉。通过这些典型事迹的展示，生动地展现了学校在打造教师队伍、落实“为党育人，为国育才”使命方面取得的显著成果。这些展示不仅激

励了更多的师生努力奋斗，也为参观者树立了榜样，引导他们为国家的发展作出贡献。

3. 增强育人张力

广州华夏职业学院采用场景复原、模型展示、艺术装置等多元化的展示手段，增强展览的视觉冲击力和感染力。例如，通过复原历史场景，让参观者身临其境地感受学校发展的重要时刻；利用对比图片展示校园变迁，直观呈现学校的发展历程。校史馆注重展览的空间设计和氛围营造，通过合理的空间布局、灯光设计和色彩搭配，提升整体的展示效果。在校史馆的管理上，该校采取独立建制，以学生社团的管理模式，计划培养一支专业的讲解员队伍。通过系统的培训，使讲解员不仅能够清晰地讲述学校的历史，还能生动地讲述学校的故事，传递学校的精神和文化。目的是将参观校史馆的过程转变为一次润物无声的立德树人过程，让参观者在参观中受到启发，增强对学校的认同感和归属感（图 8）。



图 8. 湖南韶关办学展柜，学校宣传部摄

（四）从一馆独秀向串珠成链提升

1. 打造文化地标

广州华夏职业学院将校史馆选址在新图书馆二楼，这里距离学校行政楼、学生宿舍区、食堂、学生活动中心和运动场等主要区域均不远，毗邻正在建设的体育馆，交通便利，方便师生及校外人员参观。同时，图书馆设计了地下停车场，为校外参观者提供了便利。校史馆建筑面积约 300 平方米，参观路线设计合理，多采用自然光线，布展与校园内的映月湖、山顶公园等景观有机融合，馆外还配合种植了从化当地的荔枝树、龙眼树等树种，岭南特色鲜明。通过打造这样一个标志性的文化阵地，校史馆不仅提升了自身的吸引力和影响力，更成为校园文化的重要展示窗口。

2. 构建育人集群

在打造校史馆的同时，学校在图书馆六楼同步建设党建馆，并在图书馆旁同步建设“华夏书院”。图书馆作为学校的文化核心区域，已进入试运行阶段，校史馆、党建馆、华夏书院同期正式开放。通过整合这些特色育人阵地，学校着力构建一个文化育人的集群，将校史馆的育人功能延伸到校园的各个角落，形成全方位、多层次的育人格局。

3. 动静结合拓展

学校将位于南门的广东省科普基地——华夏急救教育中心、华夏一国元投资者教育基地，以及行政楼与图书馆之间的“华夏乡村少年宫”“大中小学思政课一体化共同体”，距学校 3 公里的广州市科普基地——“华夏神农苑”等纳入育人阵地体系，并向社会无偿开放参观。各参观点之间可通过校内交通车实现便捷沟通。通过这种方式，校史馆与其他育人阵地有机串联起来，形成一个完整的育人链条，提

升了学校的育人效果。目前，学校已与广东省科技厅、广州市关工委、从化区政府等相关部门合作，为从化周边企业、农村青少年开展科普活动。未来，若能得到政府的进一步支持，学校将推动这些育人阵地向社会公共产品转型，不断扩大服务面，更好地服务社会。

五、小结

在《教育强国建设规划纲要（2024—2035 年）》的背景下，民办高校校史馆的布展策略需要从多个方面进行提升。通过从展陈精华向挖潜精神提升，深入挖掘学校的历史和精神内涵；通过让档案叙事向时代回响提升，展现学校在时代发展中的重要作用；通过从双向奔走向多维育人提升，增强校史馆的育人功能；通过从一馆独秀向串珠成链提升，将校史馆与其他育人阵地有机融合，形成全方位的育人格局。这些策略的实施，将有助于将校史馆与学校的其他育人阵地形成聚集效应，打造成为传承学校文化、弘扬教育精神、助力人才培养的重要平台，为推动民办高校高质量发展提供有力支持，并向成为社会公共产品提升，为支撑“人民群众教育满意度显著提升，教育服务国家战略能力显著增强，教育现代化总体实现”的教育强国总目标做出更大的贡献。

参考文献

陈宏亮 . (2024). “串珠成链”理念在方志馆布展中的应用 . 新疆地方志 , (2), 43 - 47.

陈逸寒 . (2022). 协同、嵌入与整合：高校档案馆参与高校治理的三种路径 . 档案与建设 , (12), 59 - 62.

党怀德 . (2020). 高校档案馆校史馆建设研究 . 兰台内外 , (28), 70 - 72.

李红英 . (2022). 陈列布展中的时代叙事表达——以西南联大博物馆陈列布展为例 . 四川省干部函授学院(四川文化产业职业学院)学报 , (3), 24 - 28.

马新梅 . (2020). 高校校史馆的定位思考与创新设计——以海南大学校史馆建设为例 . 图书管理 , (1), 182 - 183. (总第 330 期)

沈文杰 , & 韦玲 . (2023). 博物馆临时展厅的布置、使用 . 南宁师范大学学报 (自然科学版) , 40(2), 172 - 176.

王艺霖 . (2022). 关于方志馆布展形式、布展标准的思考及对策建议——以广州市地方志馆为例 . 中国方志馆研究 (第四辑) , 51 - 68.

韦玲 . (2021). “广西古代文明陈列”策划与实施流程解析 . 载广西博物馆协会编, 广西博物馆协会第七届学术研讨会暨广西壮族自治区博物馆第十三届学术研讨会论文集 , 63 - 75.

作者介绍

- 1. 张旖琪，本科，广州华夏职业学院，图书馆，实习研究员，主要研究方向：图书管理。
- 2. 左敏华，本科，广州华夏职业学院，档案室，实习研究员，主要研究方向：档案管理。
- 3. 陈武耕，硕士，广州理工学院，人文与教育学院，讲师，主要研究方向：民办高校管理。

声明

此文章是广东省民办教育协会 2024 年度民办高校科研课题（课题编号：GMG2024185）的研究成果。